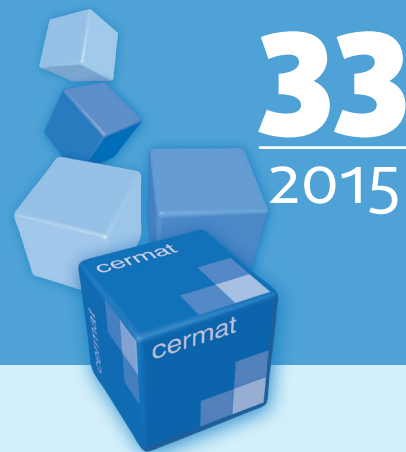


# MATURITNÍ ZPRAVODAJ

CERMAT INFORMUJE O NOVÉ MATURITNÍ ZKOUŠCE



## VÁŽENÍ ČTENÁŘI,

Maturitní zpravodaj je již od školního roku 2008/2009 vydáván Centrem pro zjišťování výsledků vzdělávání s hlavním cílem poskytnout přehledné a souhrnné informace o organizaci maturitní zkoušky, a to zejména její společné části. Ani v novém školním roce 2015/2016 tomu nebude jinak.



Toto 33. číslo Maturitního zpravodaje tak poskytuje základní informace o maturitním modelu, možnostech přihlášení zkoušek i maturitních termínech. Čtenáře z řad pedagogů pak budou zřejmě nejvíce zajímat informace o školeních a seminářích, které jsou pro ně připraveny v tomto školním roce. Věřím, že si v novém čísle Maturitního zpravodaje každý najde to, co pro něj v souvislosti s maturitní zkouškou bude užitečné.

Přeji Vám úspěšný školní rok 2015/2016.

Jiří Zíka  
ředitel Centra  
pro zjišťování výsledků  
vzdělávání

## MATURITNÍ ZKOUŠKA VE ŠKOLNÍM ROCE 2015/16

Maturitní zkouška, která je završením studia na střední škole, je složena ze dvou částí: části společné a části profilové. Společná část je v kompetenci Ministerstva školství, mládeže a tělovýchovy, resp. Centra pro zjišťování výsledků vzdělávání (CZVV). Profilová část je plně v kompetenci ředitelů škol. Výsledkem a dokladem úspěšného složení maturitní zkoušky (obou částí) je maturitní vysvědčení.

### ZÁKLADNÍ INFORMACE K MATURITNÍ ZKOUŠCE

Dokumentem, který upravuje konání maturitní zkoušky, je „maturitní“ vyhláška č. 177/2009 Sb. v aktuálním znění. Ta mimo jiné stanovuje, že zkoušku lze konat ve 2 zkušebních obdobích, a to v jarním a podzimním. Jarní zkušební období bude zahájeno

na začátku dubna písemnými a praktickými zkouškami profilové části maturity, písemné zkoušky společné části (tzn. didaktické testy a písemné práce) se budou konat od **2. do 11. května 2016**. Přesné termíny písemných zkoušek společné části maturitní zkoušky budou oznámeny po přihlášení všech žáků k danému zkušebnímu období vydáním

tzv. Jednotného zkušebního schématu. Pro jarní zkušební období zveřejní Ministerstvo školství, mládeže a tělovýchovy jednotné zkušební schéma písemných zkoušek společné části maturitní zkoušky nejpozději do **15. ledna 2016**. Ústní zkoušky společné části maturitní zkoušky se budou konat v období **16. května až 10. června 2016**, přičemž ředi-

>>>

tel školy stanoví konkrétní termíny nejpozději 2 měsíce před jejich konáním.

Podzimní zkušební období začne písemnými zkouškami společné části maturity v termínu mezi 1. a 10. září 2016. Didaktické testy a písemné práce se budou psát na tzv. spádových školách (školy určené CZVV) a ústní zkoušení společné části MZ se uskuteční již na školách kmenových (tzn. školách, na nichž žák ukončil poslední ročník studia) v období **mezi 11. až 20. září**. Profilová část maturitní zkoušky je stanovena v podzimním zkušebním období na termín od 1. do 20. září 2016, přičemž praktické zkoušky je možné konat již dříve.

## PŘEDMĚTOVÉ PORTFOLIO SPOLEČNÉ ČÁSTI

V rámci společné části maturitní zkoušky musí maturant úspěšně vykonat 2 povinné zkoušky, zkoušku z českého jazyka a literatury a matematiku nebo cizí jazyk. Maturant má možnost konat až 2 zkoušky nepovinné.

## ČESKÝ JAZYK A LITERATURA

Zkouška z českého jazyka a literatury je povinná pro každého maturanta, který nemá uznanou společnou část na základě již dříve vykonané maturitní zkoušky. Je to tzv. zkouška komplexní, která se skládá ze 3 dílčích zkoušek – didaktického testu (DT), písemné práce (PP) a ústní zkoušky (ÚZ).

K ústní zkoušce společné části MZ zveřejnili ředitelé škol ke konci září 2015 tzv. školní seznam literárních děl, který musí obsahovat minimálně 60 literárních děl. Žáci si ze školního seznamu vybírají 20 literárních děl. Při ústní zkoušce z českého jazyka a literatury si pak žák losuje číslo pouze z čísel pracovních listů, obsahujících vybraných 20 literárních děl. Žákovský seznam literárních děl odevzdají budoucí maturanti řediteli své školy nejpozději **31. března 2016**.

## CIZÍ JAZYK

Maturitní zkoušku z cizího jazyka může žák konat z jazyka anglického, německého, francouzského, španělského nebo ruského. Pravidlem je, že se žák může přihlásit k maturitní zkoušce pouze z toho cizího jazyka, který se na jeho škole vyučuje. Také zkouška z cizího jazyka je komplexní, skládá se tedy z didaktického testu, písemné práce a ústní zkoušky.

## MATEMATIKA

Maturitní zkouška z matematiky se skládá pouze formou didaktického testu. Novela maturitní vyhlášky přinesla změnu organizace zkoušky. Žáci již nebudou mít zvlášť 15 minut na výběr postupu řešení, ale o tento čas bude navýšen celkový čas řešení testu. Čistý čas zkoušky bude pro žáky bez přiznaného uzpůsobení podmínek konání zkoušky **105 minut**.

## MATEMATIKA+ V PROFILOVÉ ČÁSTI MATURITNÍ ZKOUŠKY

**Matematika+ je nepovinná výběrová zkouška**, která bude pro maturitní rok 2015/2016 opět **součástí profilové části maturitní zkoušky**. Ředitel školy může rozhodnout, zda tuto zkoušku do portfolia nepovinných zkoušek profilové části zařadí, přičemž rozhodnutí musí učinit nejpozději 7 měsíců před konáním první profilové zkoušky jarního zkušební období maturitní zkoušky 2016. Zkouška bude součástí portfolia na přihlášce k maturitní zkoušce. Informaci o možnosti přihlášení se ke zkoušce Matematika+ obdrží žáci na svých školách od ředitele školy.

Zkouška se koná formou didaktického testu a čas pro konání zkoušky je 150 minut pro žáky bez přiznaného uzpůsobení podmínek pro konání zkoušky. Katalog požadavků ke zkoušce Matematika+ naleznete na maturitním portálu [www.novamaturita.cz](http://www.novamaturita.cz). Jelikož je Matematika+ nepovinnou profilovou zkoušku, nemá vliv na celkový výsledek maturitní zkoušky.

Výhodou této zkoušky je zejména fakt, že úspěšné absolvování zkoušky zohledňují některé vysoké školy zaměřené především na technické, matematické, ekonomické nebo přírodovědné obory. Aktuální seznam fakult vysokých škol, které nějakým způsobem reflektují výsledek zkoušky Matematika+, naleznete v listopadu 2016 na našich stránkách [www.novamaturita.cz](http://www.novamaturita.cz) a v dalším čísle *Maturitního zpravodaje*.

## Možnost nahrazení profilové zkoušky z cizího jazyka

Novinkou pro zkušební maturitní období 2015/2016 je možnost nahrazení **profilové (školní) části** maturitní zkoušky z cizího jazyka výsledkem standardizované zkoušky (získání certifikátu). Certifikát musí dokladat jazykové znalosti minimálně na úrovni B1 podle Společného evropského referenčního rámce. Seznam uznávaných zkoušek je zveřejněn na stránkách Ministerstva školství, mládeže a tělovýchovy nebo na stránkách [www.novamaturita.cz](http://www.novamaturita.cz). Podmínkou je, že ředitel školy stanoví 3 povinné profilové zkoušky daného oboru a zároveň výsledek jazykové zkoušky uzná. Konečné slovo má v tomto případě ředitel školy, proto by se žáci měli o této možnosti informovat ve své škole.

## PŘÍPRAVA K MATURITNÍ ZKOUŠCE

### KATALOGY POŽADAVKŮ PRO MATURITNÍ ZKOUŠKU SPOLEČNÉ ČÁSTI VE ŠKOLNÍM ROCE 2015/2016

Základními dokumenty k přípravě na maturitní zkoušku jsou Katalogy požadavků, které zveřejňuje Ministerstvo školství, mládeže a tělovýchovy, a to nejpozději 2 roky před konáním maturitní zkoušky. Katalogy požadavků jsou ke stažení jak na stránkách Ministerstva školství, mládeže a tělovýchovy, tak na stránkách [www.novamaturita.cz](http://www.novamaturita.cz), oficiálním maturitním portálem.

**Katalogy požadavků** slouží k vymezení očekávaných vědomostí a dovedností, které jsou ověřovány v rámci společné části maturity. Katalogy jsou připraveny v souladu s rámcovými vzdělávacími programy pro gymnázia, pro obory středního odborného vzdělávání s maturitní zkouškou a s platnými učebními dokumenty pro střední odborné školy.

Katalogy požadavků pro školní rok 2015/2016 zaznamenaly oproti předchozím katalogům pár drobných úprav, a sice doplnění a upřesnění formulací v sekci *Očekávané vědomosti a dovednosti* a také v sekci *Základní specifikace*. Nejedná se o zásadní změny struktury či rozsahu maturitní zkoušky a obsahu učiva, ale o změny, které

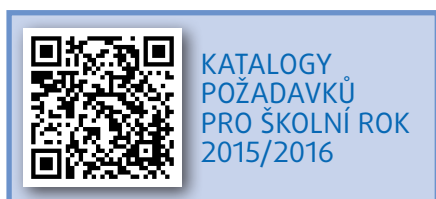
&gt;&gt;&gt;

### PRAVIDLA PRO VÝBĚR LITERÁRNÍCH DĚL

Žák vybírá 20 literárních děl (seznam odevzdá řediteli školy do 31. března 2016)	Světová a česká literatura do konce 18. století	min. 2 literární díla
	Světová a česká literatura 19. století	min. 3 literární díla
	Světová literatura 20. a 21. století	min. 4 díla
	Česká literatura 20. a 21. století	min. 5 literárních děl
Minimálně 2 literární díly musí být v seznamu žáka zastoupena <b>próza, poezie, drama</b> . Seznam žáka může obsahovat maximálně <b>2 díla od jednoho autora</b> .		

reflektují zkušenosti z předešlých zkušebních období maturitní zkoušky, a změny, které reagují na podněty odborné pedagogické veřejnosti. Úpravy rovněž přispívají ke zvýšení reliability zkoušky či ke konsolidaci struktury a srozumitelnosti textu katalogu, a to samozřejmě s přihlédnutím k zachování meziroční srovnatelnosti zkušek.

Na oficiálních stránkách státních maturit [www.novamaturita.cz](http://www.novamaturita.cz) naleznete v aktuálním znění Katalogů z jednotlivých předmětů vyznačené změny, kterými se liší od Katalogu platného pro maturitní zkoušku v roce 2014/2015.



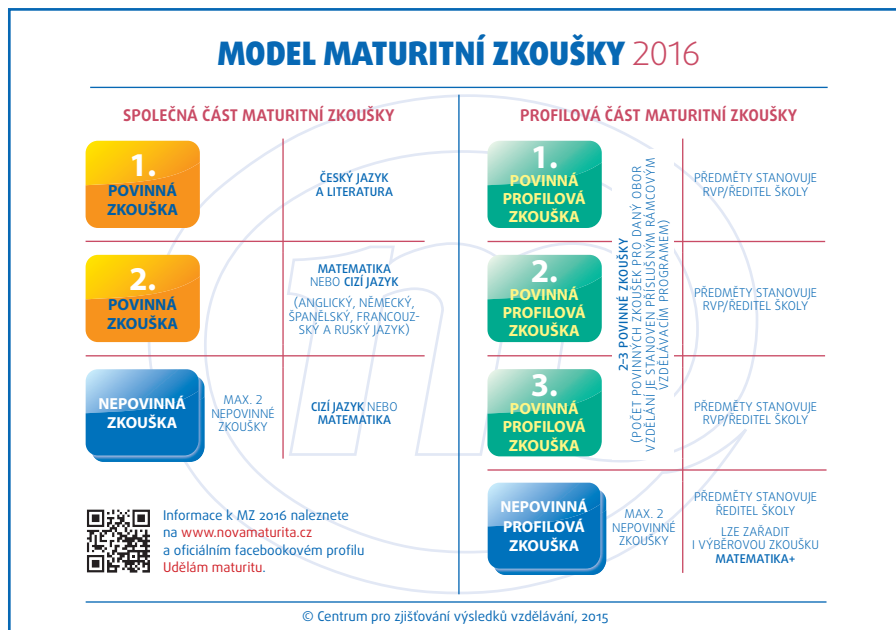
## TESTY A ZADÁNÍ K PROCVIČOVÁNÍ

Na oficiálních stránkách maturitní zkoušky [www.novamaturita.cz](http://www.novamaturita.cz) jsou ke stažení testy z předchozího ročníku maturitní zkoušky, dále ilustrační testy a zejména tzv. Soubory vzorových úloh. Vše vyjmenované poskytnete žákům obrázkem o tom, jak může didaktický test vypadat, jaké typy úloh se v něm mohou objevit a jak vypadá test po stránce formální. Stejně tak se žáci mohou dozvědět něco více o podobě zadání písemné práce z českého, respektive cizího jazyka. **Upozorňujeme**, že ilustrační testy ani testy z předchozího ročníku maturitní zkoušky po obsahové stránce neodpovídají „ostrým“ maturitním testům, a proto **nemohou sloužit jako jediný zdroj přípravy k maturitní zkoušce. Jediným relevantním zdrojem informací o obsahu samotných zkoušek jsou ze zákona Katalogy požadavků ke zkouškám společné části maturitní zkoušky, k přípravě na zkoušku pak poslouží nejlépe dostupné učebnice a sbírky úloh.**

## PŘIHLAŠOVÁNÍ K MATURITNÍ ZKOUŠCE NA JARĚ 2016

Žáci se k maturitní zkoušce hlásí prostřednictvím oficiálního formuláře přihlášky, který odevzdají řediteli školy. Formulář přihlášky obdrží žáci od ředitele školy v druhé polovině listopadu a vyplněný a podepsaný odevzdají zpět nejpozději **1. prosince 2015**. Jestliže žák žádá o priznané uzpůsobení podmínek pro konání maturitní zkoušky (PUP MZ), musí spolu s přihláškou odevzdat také **platný posudek školského poradenského zařízení (ŠPZ)**.

V souladu se školským zákonem jsou všichni žáci současných závěrečných ročníků



na středních školách zakončených maturitní zkouškou **povinni** podat přihlášku k řádnému termínu maturitní zkoušky v jarním zkušebním období školního roku 2015/2016.

**Žák má na složení maturitní zkoušky celkem 3 pokusy během 5 let. Maturitní zkouška musí být úspěšně vykonána nejpozději do 5 let od úspěšného ukončení posledního ročníku středoškolského vzdělávání a každý maturant má ze zákona právo na jeden řádný termín a nejvýše dva opravné termíny pro každou zkoušku.** Pokud se žák přihlášený k maturitní zkoušce nebude moci ke zkoušce dostavit, například ze zdravotních důvodů, má ze zákona možnost se písemně omluvit řediteli kmenové školy (tzn. školy, na níž ukončil poslední ročník studia) nejpozději do 3 dnů od termínu konání zkoušky. Pokud ředitel školy omluvu uzná, má žák nárok na konání náhradní zkoušky v některém z dalších zkušebních období, ke kterému podá přihlášku (nejpozději však ve výše uvedeném pětiletém období).

Další informace o přihlašování k maturitní zkoušce budou obsahem příštího čísla *Maturitního zpravodaje*, které vyjde počátkem listopadu 2016, a samozřejmě jsou veškeré informace dostupné na maturitním portálu [www.novamaturita.cz](http://www.novamaturita.cz).

## UZPŮSOBENÍ PODMÍNEK

Žáci se zdravotním postižením či znevýhodněním mají možnost požádat o tzv. priznané uzpůsobení podmínek konání maturitní zkoušky (dále jen PUP MZ).

Dle svého handicapu jsou žáci na základě **posudku školského poradenského zařízení (ŠPZ)** zařazeni podle typu postižení/znevýhodnění do jedné ze 4 kategorií (**Tělesné postižení, Zrakové postižení, Slu-**

**chové postižení, Specifické poruchy učení a ostatní**) a dle závažnosti handicapu do 3 skupin v rámci těchto kategorií. Na základě začlenění do kategorie a skupiny jsou pak žákům podmínky uzpůsobeny. Důležité je, aby uzpůsobené podmínky pro konání maturitní zkoušky korespondovaly s dosavadním způsobem výuky žáka ve škole.

Aby měl žák nárok na priznané uzpůsobení podmínek pro konání maturitní zkoušky, musí společně s přihláškou k maturitní zkoušce odevzdat řediteli školy **do 1. prosince 2015 rovněž platný posudek ŠPZ**. Posudky vystavují speciálně pedagogická centra nebo pedagogicko-psychologické poradny. Seznam ŠPZ oprávněných k vystavování posudků lze nalézt např. na adrese [www.novamaturita.cz](http://www.novamaturita.cz) v sekci *Maturita bez handicapu*. **Žáci, kteří chtějí o PUP MZ zažádat, by tedy neměli otálet a příslušné školské poradenské zařízení navštívit co nejdříve, aby bylo možné posudek vystavit včas. Posudek doložený po tomto termínu již nebude akceptován.**

V případech, kdy zdravotní postižení nebo zdravotní znevýhodnění nastane v době od odevzdání přihlášky do termínu konání maturitní zkoušky, uzpůsobí podmínky pro konání maturitní zkoušky ředitel školy v dohodě s daným školským poradenským zařízením s přihlédnutím k pravidlům uzpůsobení maturitní zkoušky pro žáky se zdravotním postižením nebo zdravotním znevýhodněním uvedeným v příloze č. 3 této vyhlášky.

Po obsahové stránce je zkouška pro žáky s priznaným uzpůsobením podmínek stejná jako pro žáky ostatní, úlohy jsou nahrazovány pouze ve výjimečných případech (např. grafy jsou pro studenty zrakově postižené nahrazovány tabulkami).

&gt;&gt;&gt;

## VZDĚLÁVÁNÍ PEDAGOGŮ A KONZULTAČNÍ SEMINÁŘE

Na odborné přípravě pedagogických pracovníků se podílí Centrum pro zjišťování výsledků vzdělávání (Centrum) spolu s Národním institutem pro další vzdělávání (NIDV).

Odborná příprava certifikovaných pedagogů patří ke klíčovým bodům průběhu maturit a neměla by být podceňována. Pro hladký průběh maturit je nutné kvalitní personální zajištění a v dostatečném počtu zabezpečení stanovených funkcí v rámci společné části maturitní zkoušky (MZ).

Základní školení pedagogických pracovníků k zajištění potřebných funkcí pro společnou část maturitní zkoušky je organizováno jak formou distanční (e-learning), tak i prezenční. Mezi hlavní činnosti, které v tomto procesu zajišťuje Centrum, patří vytvoření struktury a obsahu kurzů pro jednotlivé funkce, supervize tutorů a lektorů kurzů, certifikace skolených účastníků, vydávání stanovených certifikátů, zajištění provozu e-learningového vzdělávacího systému LMS (Learning Management System) či poskytnutí technicko-uživatelské podpory ředitelům škol při nominování pedagogických pracovníků do jednotlivých funkcí.

Seznamy nominovaných pedagogů jsou v pevně daných termínech předávány NIDV, který zajišťuje organizaci školení. NIDV je odpovědný zejména za stanovení harmonogramu vzdělávání jednotlivých funkcí, organizační zajištění výběru tutorů a lektorů, tvorbu studijních skupin a celkové zajištění organizace a logistiky e-learningové i prezenční části odborné přípravy nominovaných pedagogických pracovníků.

**Ve školním roce 2015/2016 budou pro pedagogy postupně otevírány:**

**1. kurzy pro hodnotitele (hodnotitele ústní zkoušky z cizího jazyka, hodnotitele ústní zkoušky a hodnotitele písemné práce z českého jazyka a literatury);**

**2. nastavbové kurzy pro hodnotitele;**

- **hodnotitel** pro žáky s přiznaným uzpůsobením podmínek pro konání MZ;

**3. kurzy pro organizační funkce;**

- školní maturitní komisař;
- zadavatel;

**4. nastavbové kurzy pro organizační funkce;**

- zadavatel pro žáky s přiznaným uzpůsobením podmínek pro konání MZ.

Kurz pro hodnotitele písemných prací (PP) z cizích jazyků (CJ) není organizován z důvodu centrálního hodnocení PP CJ; v rámci základního školení už nebude organizován fakultativní kurz pro management škol, ale ředitelé škol i jejich zástupci mají možnost

	Specifikace	Ukončení nominací
Nominace školami	Nominace na funkce HOD ÚZ CJ	2. 12. 2015
	Nominace na funkce HOD ÚZ ČJL a HOD PP ČJL	2. 12. 2015
	Nominace na funkce ŠMK	25. 11. 2015
	Nominace na funkce ZAD	27. 1. 2016
	Nominace na funkce HOD ÚZ CJ pro rodilé mluvčí AJ, FJ, NJ, ŠJ	6. 1. 2016
	Nominace na funkce HOD ÚZ CJ PUP MZ	24. 2. 2016
	Nominace na funkce HOD PP ČJL a HOD ÚZ ČJL PUP MZ pro žáky s PUP MZ	24. 2. 2016
	Nominace na funkce ZAD PUP MZ	24. 2. 2016

přihlásit se na konzultační semináře pro management škol, které jsou každoročně realizovány.

Vzhledem ke zpřesnění stávající podoby ústní zkoušky z českého jazyka a literatury je pro již dříve certifikované hodnotitele ústní zkoušky z ČJL v tomto školním roce opět otevírána **aktualizační odborná příprava**, která obsahuje pouze distanční (e-learningovou) část.

*Poznámka: Aktualizační odborná příprava je určena pouze pro ty hodnotitele ústní zkoušky z českého jazyka a literatury (HOD ÚZ ČJL), kteří získali osvědčení pro HOD ÚZ ČJL v období od roku 2010 do konce března 2014 a v minulém školním roce toto školení neabsolvovali.*

**Podrobný přehled pořádaných kurzů je uveden na [www.novamaturita.cz](http://www.novamaturita.cz) v záložce VZDĚLÁVÁNÍ PEDAGOGŮ.**

Začátkem celého procesu odborné přípravy je nominace pedagogů na příslušné funkce prostřednictvím informačního systému Centra, který je pro tyto účely trvale přístupný. Do odborné přípravy pedagogů, která bude ukončena ještě před zahájením jarního zkušební období roku 2016 (vzdělávací systém bude uzavřen **1. dubna 2016**), však budou zařazeny pouze osoby nominované nejpozději – viz tabulka.

NIDV následně zašle nominovaným pedagogům e-mail s výzvou k přihlášení do kurzu včetně přihlašovacích údajů. Po výběru požadovaného kurzu (zvláště e-learningové a zvláště prezenční části, je-li prezenční část součástí kurzu) na stránkách [www.novamaturita.cz/ciskom](http://www.novamaturita.cz/ciskom) potvrdí ředitel školy tuto přihlášku (pokud nemá v systému nastaveno automatické potvrzování). Následuje odborná příprava, po jejímž absolvování a splnění všech předepsaných podmínek certifikace obdrží účastník osvědčení o způsobilosti k výkonu příslušné funkce nebo případně doplněk k osvědčení po úspěšném absolvování nastavbové přípravy pro funkce pracující se žáky s PUP MZ.

## KONZULTAČNÍ SEMINÁŘE KE SPOLEČNÉ ČÁSTI MATURITNÍ ZKOUŠKY

Odbornou přípravou pedagogických pracovníků však spolupráce Centra a NIDV nekončí. Zmíněné instituce společně pořádají také konzultační semináře a školení (KOSS), které jsou hojně využívány jako kvalitní prostředek nejen k předávání informací o změnách v organizaci maturitní zkoušky ve školách, ale slouží také pro osvětlení znalostí a jsou příležitostí k setkávání pedagogů a vzájemnému předávání zkušeností. Tyto semináře budou organizovány postupně od listopadu tohoto roku až do dubna roku 2016. V tomto školním roce byla nabídka konzultačních seminářů rozšířena o další semináře, například konzultační semináře týkající se ústní zkoušky z anglického jazyka v úpravě pro neslyšící nebo problematiky pokusného ověřování organizace přijímacího řízení do oborů vzdělání s maturitní zkouškou.



HARMONOGRAM  
ODBORNÉ  
PŘÍPRAVY  
PEDAGOGŮ

### Přehled pořádaných konzultačních seminářů

**Do konce tohoto roku proběhnou:**

- » Konzultační semináře k didaktickému testu z matematiky, které budou v letošním školním roce nově organizovány v součinnosti NIDV, Centra a Národního ústavu pro vzdělávání
- » Konzultační semináře pro management středních škol

**Na rok 2016 jsou plánovány následující semináře:**

- » Konzultační semináře pro hodnotitele ústní zkoušky z cizích jazyků (anglický, francouzský, německý, ruský a španělský jazyk)

- » Konzultační semináře pro hodnotitele ústní zkoušky z českého jazyka a literatury
- » Konzultační semináře k písemné práci MZ z českého jazyka a literatury
- » Konzultační semináře k didaktickému testu z českého jazyka a literatury
- » Konzultační seminář pro hodnotitele ústní zkoušky z anglického jazyka v úpravě pro neslyšící (AJN)
- » Konzultační seminář pro hodnotitele písemné práce z českého jazyka v úpravě pro neslyšící (ČJN)
- » Konzultační semináře pro předsedy zkušebních maturitních komisí
- » Konzultační semináře pro školní maturitní komisaře
- » Konzultační semináře k pokusnému ověřování organizace přijímacího řízení do oborů vzdělání s maturitní zkouškou

Zájemci se mohou na vypsané semináře přihlašovat v aplikaci Národního institutu pro další vzdělávání na adrese <http://www.nidv.cz/aplikace/prihlasovani/koss.php?operace=koss>.

## ZDROJE INFORMACÍ

Jak již bylo zmíněno, primárním a nejdůležitějším zdrojem informací týkajících se obsahu samotných zkoušek [jsou katalogy požadavků k maturitní zkoušce](#). Veškeré informace, včetně odkazů na aktuální legislativu, Katalogy požadavků, ale také přehled důležitých termínů a spoustu dalších rad, doporučení a důležitých upozornění naleznete na oficiálních stránkách [www.novamaturita.cz](http://www.novamaturita.cz).



TESTY A ZADÁNÍ  
PÍSEMNYCH  
ZKOUŠEK SČ MZ

Na oficiálních stránkách maturitní zkoušky si mohou budoucí maturanti prohlédnout didaktické testy a zadání písemných prací, které byly předmětem zkoušky v minulém školním roce, a jsou zde k dispozici také **Soubory vzorových úloh**.



UDĚLÁM  
MATURITU NA  
FACEBOOKU

O všech důležitých skutečnostech týkajících se maturitní zkoušky bude informovat i oblíbený facebookový profil **Udělám maturitu**, na němž je také možné diskutovat, předávat si zkušenosti a dobré rady nebo se dozvědět zajímavosti ze světa vzdělávání.



U uživatelů facebooku by tedy stránka **Udělám maturitu** neměla chybět mezi oblíbenými.

### DŮLEŽITÉ UPOZORNĚNÍ!

Informace ze zdrojů mimo oficiální portály [www.novamaturita.cz](http://www.novamaturita.cz), [www.ceremat.cz](http://www.ceremat.cz) a facebookový profil **Udělám maturitu** mohou být **nepřesné a zavádějící**. Pro ověření informací nás kdykoli neváhejte kontaktovat prostřednictvím sociální sítě, informačního emailu [info@novamaturita.cz](mailto:info@novamaturita.cz) nebo na HELPDESKU Centra 224 507 507.

**MATURITNÍ 33**  
ZPRAVODAJ 2015

Zpracovalo Centrum pro zjišťování výsledků vzdělávání  
ISSN 1803-9928

